



Результат измерения объема в электронном блоке коррелируется по температуре следующему алгоритму:

$$V_c = V_n \cdot \frac{293,15}{t+273,15}$$

где  $V_n$  – величина накопленного объема, прошедшего через счетчик, м<sup>3</sup>;  
 $t$  – температура газа, измеренная встроенным датчиком температуры, С°.

#### 4. Комплектность

Комплект поставки счетчиков приведен в таблице 1.

Наименование	Количество
Счетчик газа бытовой СГБД-1,8 ТК	1 шт.
Гайка G <sup>1</sup> / <sub>2</sub> , G <sup>3</sup> / <sub>4</sub>	в зависимости от комплектации
Прокладка	в зависимости от комплектации
Паспорт	1 экз.
Индивидуальная упаковка	1 шт.
Руководство по эксплуатации	По отдельному договору
Методика поверки	По отдельному договору

#### 5. Ресурсы, сроки службы, хранения и гарантии изготовителя

- 5.1 Средняя наработка на отказ счетчиков для рабочих условий применения не менее 120000 ч.
- 5.2 Средний срок службы счетчиков не менее 24 лет.
- 5.3 Срок хранения 12 месяцев со дня изготовления.
- 5.4 Предприятие–изготовитель гарантирует соответствие качества счетчика требованиям технических условий ТУ ЭЛХТ.407279.001 при соблюдении потребителем условий хранения, транспортирования, монтажа и эксплуатации, установленных эксплуатационной документацией.
- 5.5 Гарантийный срок 6 лет со дня продажи.
- 5.6 Характер неисправности счетчика в течение гарантийного срока необходимо подтвердить актом, заверенным руководителем предприятия, осуществляющим монтаж или эксплуатацию счетчика.
- 5.7 Гарантии изготовителя снимаются, если счетчик вышел из строя по вине монтажной организации или потребителя из-за несоблюдения указаний, приведенных в разделе 7 настоящего паспорта, а также, при наличии механических повреждений счетчика, нарушенного клейма поверителя, отсутствия в паспорте отметки о вводе в эксплуатацию.
- 5.8 Организация, которая установила счетчик на газопровод, должна предоставить пользователю достоверные сведения о реквизитах (адреса, телефоны) организаций, которые могут осуществлять гарантийный и послегарантийный ремонт счетчика.
- 5.9 Изготовитель: ООО «Элехант», 644005, г. Омск, ул. Толстого, 43  
 Официальный сайт: <http://elehant.ru/>; E-mail: [info@elehant.ru](mailto:info@elehant.ru) Телефон отдела продаж: +7 (3812) 353-610

#### 6. Консервация

- 6.1 Счетчик газа бытовой СГБД-1,8 ТК консервации, расконсервации и переконсервации не подлежит.

#### 7. Сведения об утилизации

- 7.1 Счетчик и его составные части не представляет опасности для жизни и здоровья людей и окружающей среды, во время эксплуатации, хранения и по истечении срока службы.
- 7.2 Счетчик утилизируется по усмотрению потребителя.

#### 8. Особые замечания по эксплуатации

- 8.1 Монтаж и ввод в эксплуатацию счетчика должна осуществлять организация, имеющая право на проведение монтажных работ, в противном случае гарантийные обязательства предприятия–изготовителя не сохраняются.
- 8.2 Все работы по монтажу, демонтажу должны выполняться при отсутствии давления газа в газопроводе, на котором установлен счетчик. Запорная арматура должна находиться перед счетчиком.
- 8.3 Схема монтажа представлена на рисунке 2.
- 8.4 **ВНИМАНИЕ!** При эксплуатации счетчика не допускается касание счетчика и газопровода вибрирующих бытовых приборов (холодильник, стиральная машина, и др.).
- 8.5 Потребитель должен обратиться в организацию, обслуживающую газовое оборудование в случаях: окончания интервала между поверками, отсутствия показаний отсчетного устройства, для проведения ремонта, замены батарей.

8.6 В рабочем состоянии на отсчетном устройстве счетчика показания отсутствуют, индикация счетчика находится в неактивном состоянии. Для снятия показаний счетчика необходимо нажать кнопку на лицевой панели счетчика. При первоначальном нажатии кнопки индикация счетчика приходит в активное состояние и на дисплее появляются показания общего объема потребленного газа в м<sup>3</sup>. При последующих нажатиях кнопки в активном состоянии высвечивается справочная информация: показания объема потребленного газа в м<sup>3</sup> за двенадцать предыдущих полных месяцев.

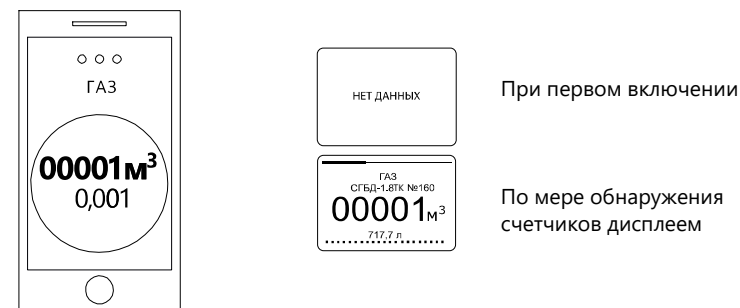


рис.1

Время нахождения индикации счетчика в активном состоянии после первоначального нажатия кнопки составляет 30 сек. После истечения 30 сек. индикация счетчика переходит в неактивное состояние. Для ее перехода в активное состояние снова требуется нажатие кнопки на лицевой панели.

- 8.7 Перевод индикации счетчика в положение удобное для считывания (горизонтальное) потребителем производится многократным и частым нажатием кнопки на лицевой панели счетчика. Количество повторений варьируется от 5 до 10 в течении 3 секунд. Вращение индикации счетчика осуществляется по часовой стрелке.
- 8.8 **ВНИМАНИЕ!** Величина момента затяжки резьбовых соединений счетчика к газопроводу не должна превышать 50 Нм.
- 8.9 **ВНИМАНИЕ!** Направление стрелки на корпусе счетчика должно совпадать с направлением потока газа в газопроводе.

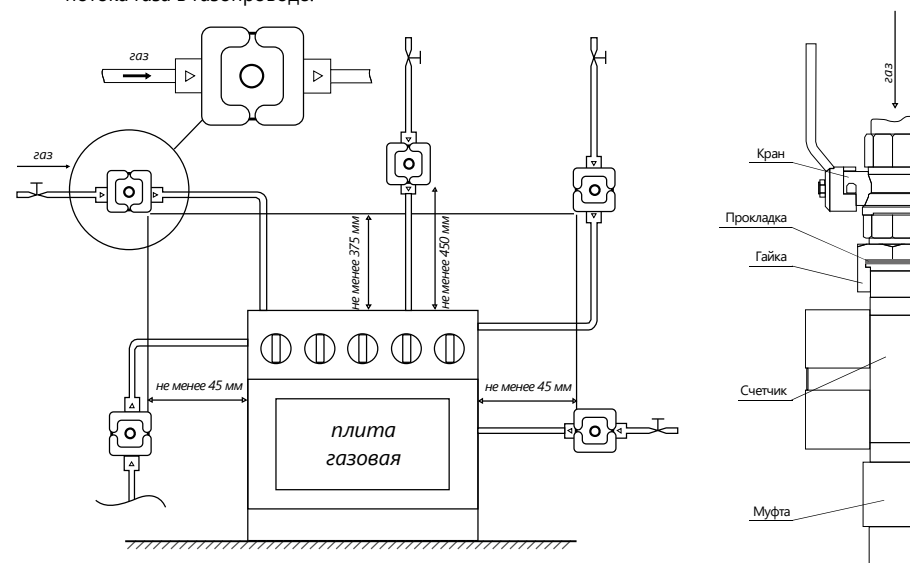


рис. 2